



SE

MONTERINGSANVISNING
GUMMITRÖSKLAR, MEKANISKA TRÖSKLAR
MANUELL OCH AUTOMATISK KANTREGEL
ESPANJOLETT, KLÄMFRI LIST

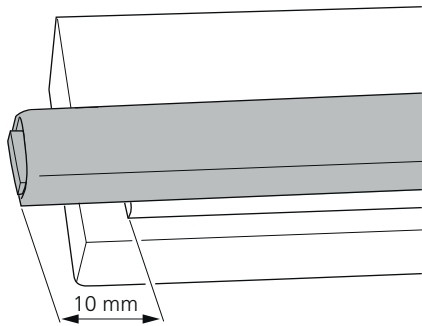
Thank you for choosing
a **JELD-WEN** product!

- 3 KLÄMFRI LIST
- 3 GUMMITRÖSKLAR
- 4 MEKANISKA TRÖSKLAR
- 5 MANUELL OCH AUTOMATISK KANTREGEL
- 6 ESPANJOLETT

KLÄMFRI LIST

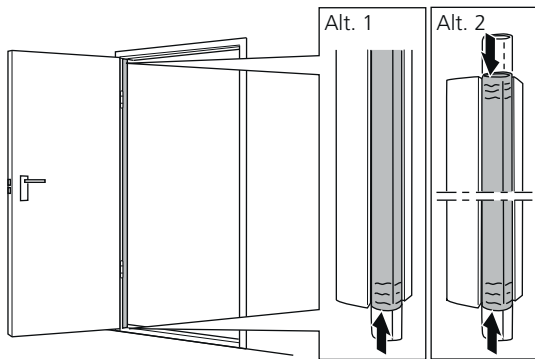
1

Viktigt! För att säkerställa dörrens ev. brand- och ljudegenskaper över tid ska klämlisten vara minst 10 mm längre än skenan.



2

Alt. 1 används vid fabriksmonterad.
Alt. 2 används då karm levereras i delar/ospikad.



GUMMITRÖSKLAR

1

Viktigt!
Se till att golvet är plant och rent.
Underkant gummitröskel placeras i nivå med underkant karm.



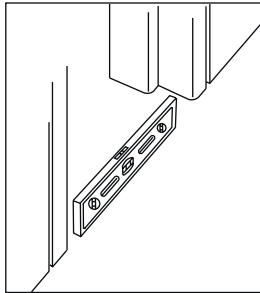
P - Komprimerbar



C - Utan metallskena

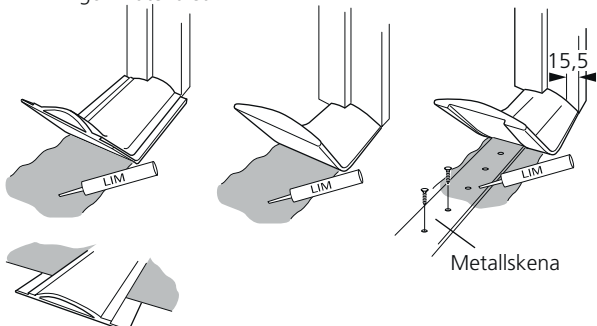


M - För metallskena



2

Tröskeln justerkapas och profileras efter karmen.
Limma tröskeln med lämpligt kontakt- eller sättlim.
OBS! Typ P har tungor som ska överlappas av golvmaterialet.



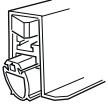
MEKANISKA TRÖSKLAR

1

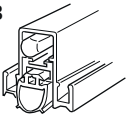
De första stegen är desamma för typ A, B och C.

1. Tätningsprofilen kapas, så att måttet följer karmen*.
2. Färga aktiveringstappen med krita eller dylikt.
3. Stäng dörren för att få positionsmarkering för spiken.
4. Slå fast spiken i karmen. (Gäller endast träkarm.)

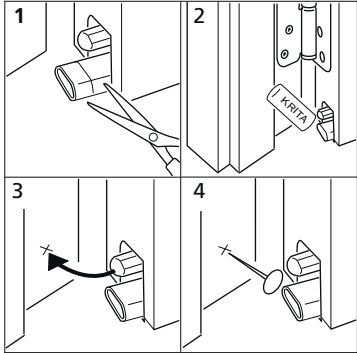
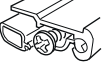
Typ A



Typ B



Typ C



*Vid mekanisk tröskel i kombination med klämfri list måste längden på tröskeln anpassas exakt efter att dörren är monterad.

Klipp av en millimeter åt gången i bakkant av tröskeln tills du ser att tröskeln går hela vägen ner till golvet obehindrat.

Risken finns att tröskeln fastnar mot listen om man inte är noggrann med detta moment.

2

Injustering

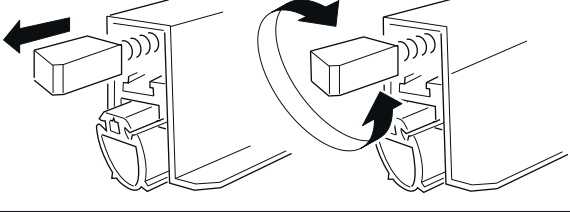
För att säkerställa rätt funktion är det viktigt att aktiveringsknappen justeras till rätt läge.

OBS! Skruva inte ut aktiveringsknappen för långt.

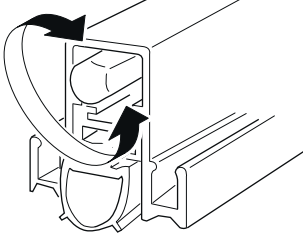
Rätt injusterad ska tröskeln fällas ned först i stängningsögonblicket och vila med lätt tryck mot golvet.

För långt utskruvad aktiveringstapp kan få tätningsprofilen att släpa i golvet samt orsaka skador på mekanismen.

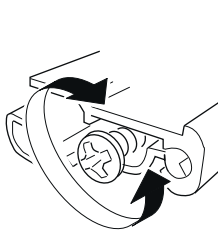
Typ A



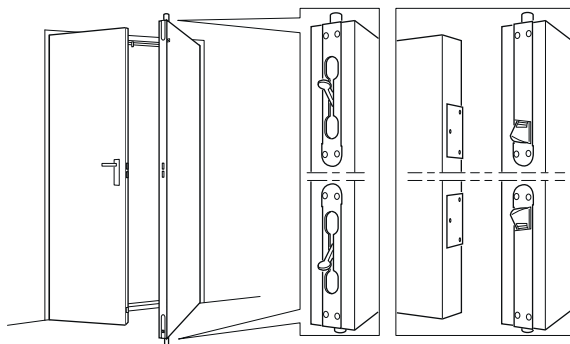
Typ B



Typ C

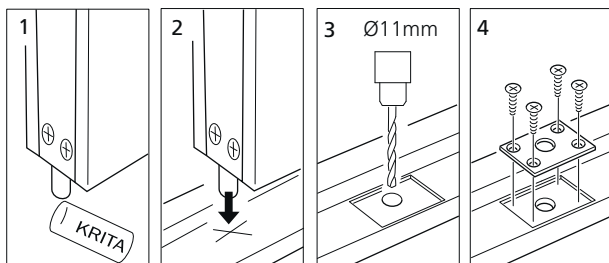


MANUELL OCH AUTOMATISK KANTREGEL



1

1. Färga regelstångens ändrar med krita eller dylikt.
2. Stäng dörren och aktivera regelstängarna.
3. Borra hål för stången i karmöverstycket och i tröskeln. Försänk för blecken.
4. Skruva fast regelblecken.

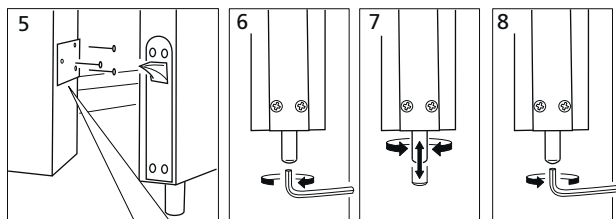


2

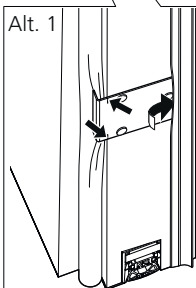
5. Spika fast glidblecken där regelkoven träffar gångdörren. (Gäller endast automatisk kantregel.)

Vid behov, justera regelstängarna.

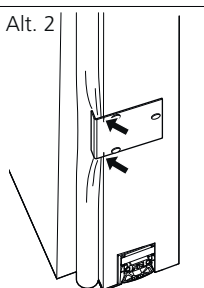
6. Lossa stoppskruven.
7. Justera regelstångens längd.
8. Dra åt stoppskruven.



Alt. 1



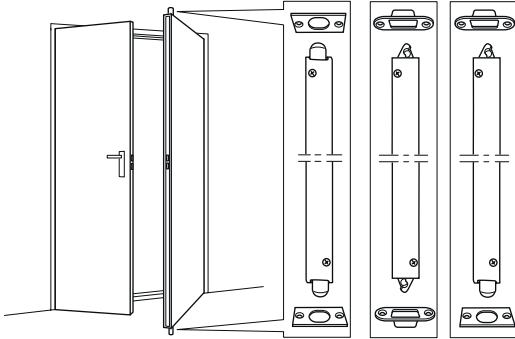
Alt. 2



ESPANJOLETT

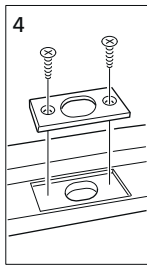
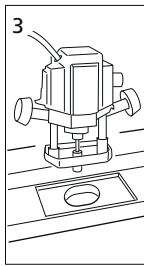
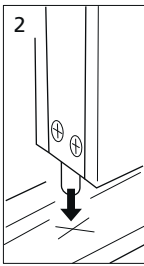
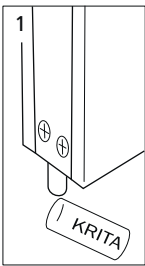
Espanjoletten kan ha olika kombinationer på regelstängerna med stång eller klo.

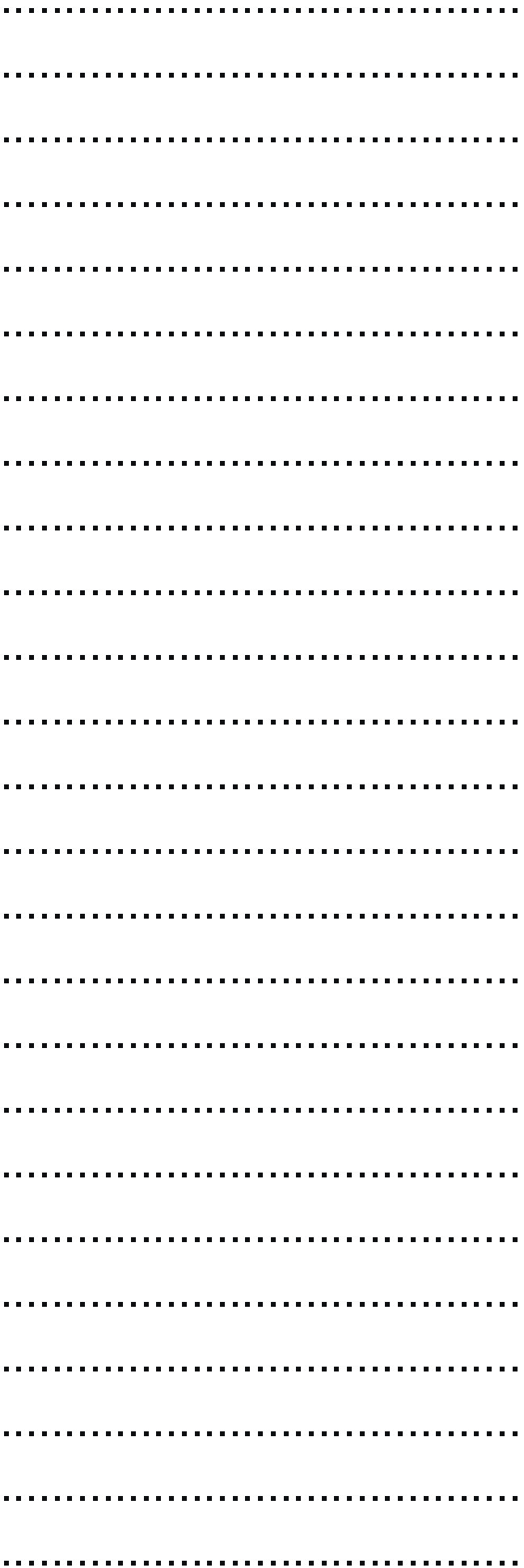
Observera vilket regelbleck man använder till respektive espanjolett.



1

1. Färga regelstängens ändrar med krita eller dylikt.
2. Stäng dörren och aktivera regelstängarna.
3. Fräs eller borra hål för stängerna i karmöverstycket och i tröskeln. Försänk för blecken.
4. Skruva fast regelblecken.





Thank you for choosing
a **JELD-WEN** product!

