

**MONTERINGSANVISNING FÖR
INFÄLLD
SKJUTDÖRR**

SWEDOOR

JELD-WEN
DOOR SOLUTIONS

Montering

Nedanstående beskrivning gäller för skjutdörr i 40 mm tjocklek. För glasade dörrar med utskjutande glasningslist, måste luftspalten mellan de parvis stående karmsidestyckena oftast ökas från 50 mm till 60 mm.

I sådana fall måste karmsidestyckenas dimension minskas. Om lås förekommer måste det särskilt beaktas.

Vid pardörr bygges väggdel på båda sidor om karmen.

| MODUL | KARMYTTERMÅTT | | *VÄGGÖPPNING | | DÖRRBLADSMÅTT | | SKENLÄNGD | | **REGELAVSTÅND | |
|-------|---------------|------|--------------|-----|---------------|------|-----------|-----|----------------|-----|
| | BREDD | HÖJD | MIN | MIN | BREDD | HÖJD | MIN | MIN | MIN | MIN |
| 7x21 | 686 | 2078 | 1292 | | 626 | 2040 | 1150 | | 596 | |
| 8x21 | 786 | 2078 | 1492 | | 726 | 2040 | 1350 | | 696 | |
| 9x21 | 886 | 2078 | 1692 | | 826 | 2040 | 1550 | | 796 | |
| 10x21 | 986 | 2078 | 1892 | | 926 | 2040 | 1750 | | 896 | |
| 11x21 | 1086 | 2078 | 2092 | | 1026 | 2040 | 1950 | | 996 | |
| 12x21 | 1186 | 2078 | 2292 | | 1126 | 2040 | 2150 | | 1096 | |
| 13x21 | 1286 | 2078 | 2492 | | 1226 | 2040 | 2350 | | 1196 | |
| 14x21 | 1386 | 2078 | 2778 | | 726+726 | 2040 | 1350+1350 | | 696 | |
| 15x21 | 1486 | 2078 | 2878 | | 726+726 | 2040 | 1350+1350 | | 696 | |
| 16x21 | 1586 | 2078 | 3178 | | 826+826 | 2040 | 1550+1550 | | 796 | |
| 17x21 | 1686 | 2078 | 3278 | | 826+826 | 2040 | 1550+1550 | | 796 | |
| 18x21 | 1786 | 2078 | 3578 | | 926+926 | 2040 | 1750+1750 | | 896 | |
| 19x21 | 1886 | 2078 | 3678 | | 926+926 | 2040 | 1750+1750 | | 896 | |
| 20x21 | 1986 | 2078 | 3978 | | 1026+1026 | 2040 | 1950+1950 | | 996 | |

* Med cylinder minskas öppningsmålet med 80 mm.

** Ev. kan regelavståndet minskas med 80 mm vid dörr med lås.

- 1) Skenan skruvas fast i den horisontellt placerade regeln.

Obs! Placera skenan så att ①hängrollarna lätt kan föras in respektive ut ur skenan.

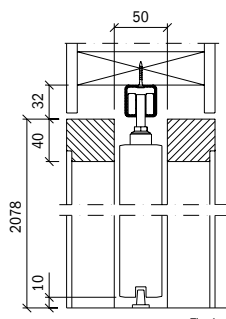
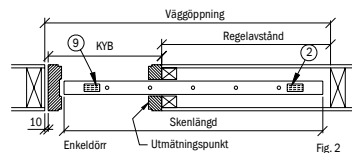
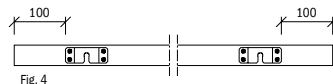


Fig. 1

VIKTIGT! Skenan måste nogga rengöras från spån och smuts innan man för in hängrollarna.

- 2) Montera ihop karmens anslagsida (vid pardörr ett sidstycke) med ett av överstyckena samt en av sidstyckena. Uppmärksamma att överstycket skall skruvas fast i sidstyckena på ett sådant sätt att det lätt kan demonteras från utsidan. Ställ karmen på sin plats och montera på traditionellt sätt. Fäst ②golvlעדaren med dess framkant i liv med framkanten på det delade karmsidestycket.

- 3) Montera ②skenstoppen. Mått från karmens framkant (se utmätningpunkt) till ②skenstoppen ska vara dörrbladsbredd -120 mm.

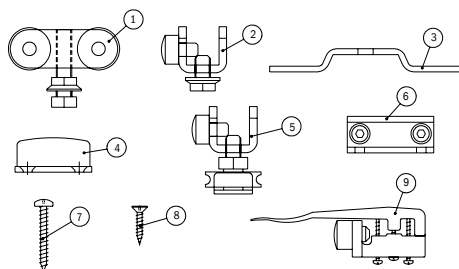


- 4) Montera dörrbladets båda ①upphängningsbeslag enligt (Fig. 4.) Placera ①hängrollarna i skenan och häng dörrbladet på dem. Kontrollera och justera dörrens sid- och höjdläge. Spänn låsmutterna. Montera ③skenstoppen så dörren stannar mot karmens anslagsida (vid pardörr så att dörrarna möts mitt i öppningen).

- 5) Montera det återstående överstycket samt sidstycket lika punkt 3.

- 6) Montera väggskiva och foder.

| NR. | BENÄMNING | PORTA 60 | | PORTA 60 |
|-----|------------------------|----------|------------|----------|
| | | ENKEL | PARDÖRR | SYNCRO |
| | | SATS 01 | 2x SATS 01 | SATS 02 |
| | | ANTAL | ANTAL | ANTAL |
| 1 | Hängrolle | 2 | 4 | 4 |
| 2 | Skenstopp | 1 | 2 | - |
| 3 | Upphångningsbeslag | 2 | 4 | 4 |
| 4 | Golvlעדare | 1 | 2 | 2 |
| 5 | Skenstopp med linthjul | - | - | 2 |
| 6 | Linlfäste | - | - | 2 |
| 7 | Skruv RXXH 5.0x35 | 8 | 16 | 20 |
| 8 | Skruv till golvlעדare | 4 | 8 | 8 |
| 9 | Skenstopp med hållare | 1 | 2 | - |
| 10 | Polyesterlina | - | - | 1 |



Åtgång

1 sats PORTA 60/dörrblad (2 påsar för pardörrar).

1 sats PORTA 60 SYNCRO, för pardörrset med synkroniserad öppning.

Leveransmottagning

Kontrollera godset nogga så inga fraktskador förekommer och att leveransen innehåller angivet antal kollar.

VIKTIGT:

- ◆ Synliga fraktskador skall noteras på fraktsedeln före påskrift.
- ◆ Saknas gods vid leveransmottagningen skall detta noteras på fraktsedeln före påskrift.
- ◆ Dold skada som kan härledas till transportskada ska anmälas till transportör senast 7 dagar efter godsmottagande.

Om transportskadan eller det saknade godset föranleder någon åtgärd från Swedoor skall detta också anmälas till Swedoor AB.

Reklamation

I samband med mottagningskontrollen, och före monteringen påbörjas, måste andra synbara fel reklameras.

Åtgärdande av reklamation får ej påbörjas innan överenskommelse gjorts med Swedoor.

Lagring

Karmarna måste lagras på plats som är torr och fuktfri och skyddad från nederbörd och byggfukt. Tillse att interna transporter inte kan skada karmarna eller dess emballage så att målningsskador uppstår.

SWEDOOR
JELD-WEN
 DOOR SOLUTIONS

Box 211, 561 23 Huskvarna
 Tel. 036-39 62 00, Fax 036-39 62 20