

Monteringsanvisning

Karmsammanställning/karmmontage

Montering av typgodkända dörrar

- Brandklassade, ljudklassade och inbrottskyddande dörrar kräver särskild noggrannhet vid montering för att få avsedda egenskaper.
- Denna monteringsanvisning utgör tillhörande handling till av SITAC utgivet typgodkännandebevis.
- Det är inte tillåtet att göra förändringar på dörrblad eller karm.

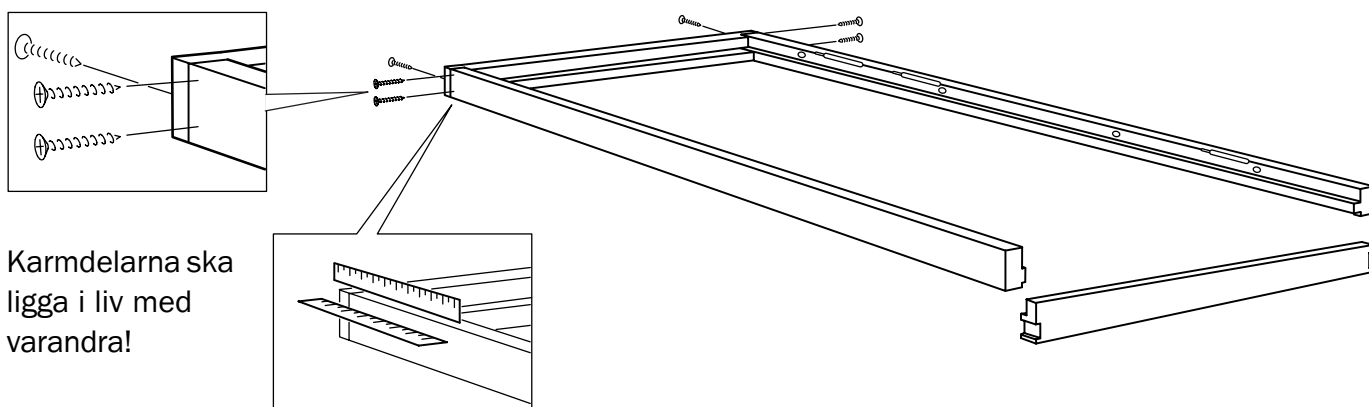
Tillverkarförsäkran

Våra typgodkända produkter är tillverkade i enlighet med av SITAC utfärdat typgodkännande med tillhörande handlingar. Typgodkännandenummer framgår av kontrollskylten.

A. Karmsammanställning

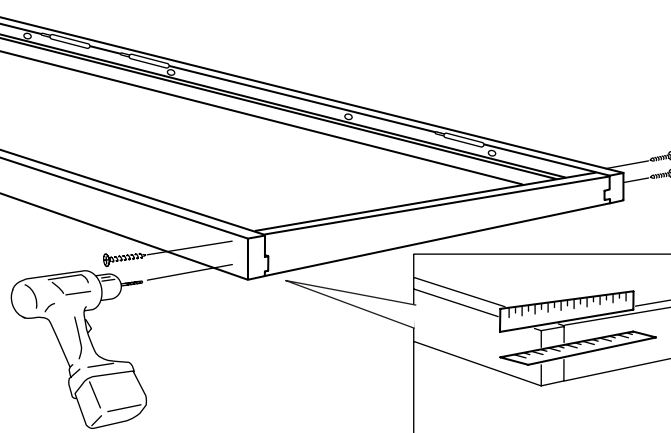
Är karmen monterad vid leverans, gå vidare till kapitel B, karmmontage.

1. Skruva/spika ihop karmöverstycket med karmsidostyckena. 2 skruvar/spikar från vardera sidan samt 1 st (i mitten) från ovankant.



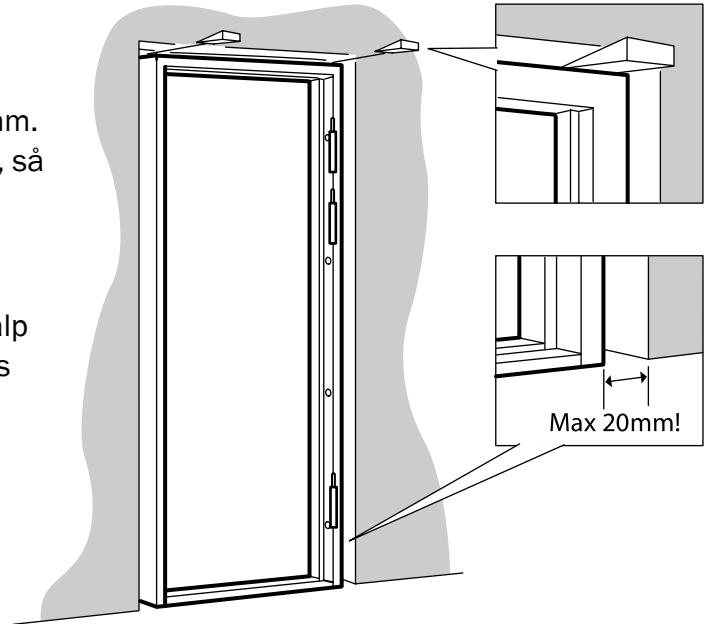
2. Förborra och skruva fast tröskeln i karmsidostyckena. 2 skruvar från vardera sidan.

Tröskelns botten ska ligga i liv med karmsidostyckena.

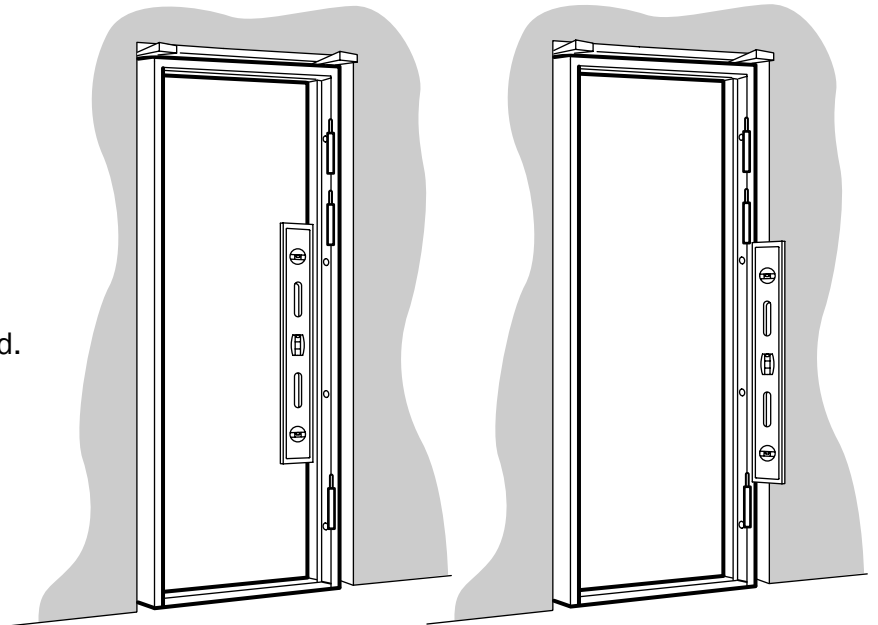


B. Karmmontage

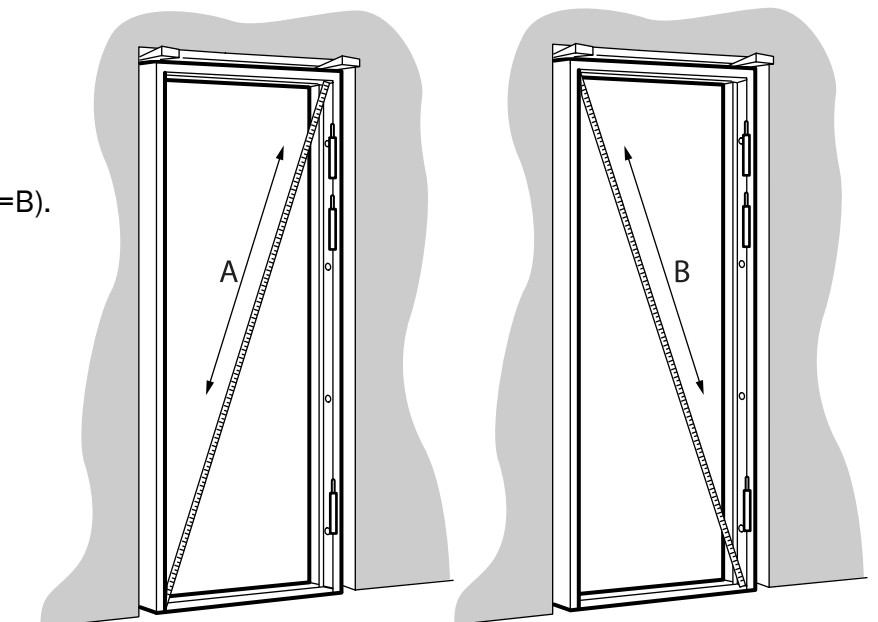
1. Centraera karmen i väggöppningen.
Avstånd mellan karm och vägg får vara max 20 mm.
Vid större avstånd ska väggöppningen byggas på, så att dörrsetets funktioner inte försämras.
2. Fixera karmen tillfälligt i väggöppningen med hjälp av två kilar. Kilarna placeras rakt ovanför karmens sidostycken.



3. Ställ in gångjärnsidans falsdel i lod.
4. Ställ in gångjärnsidans framkant i lod.



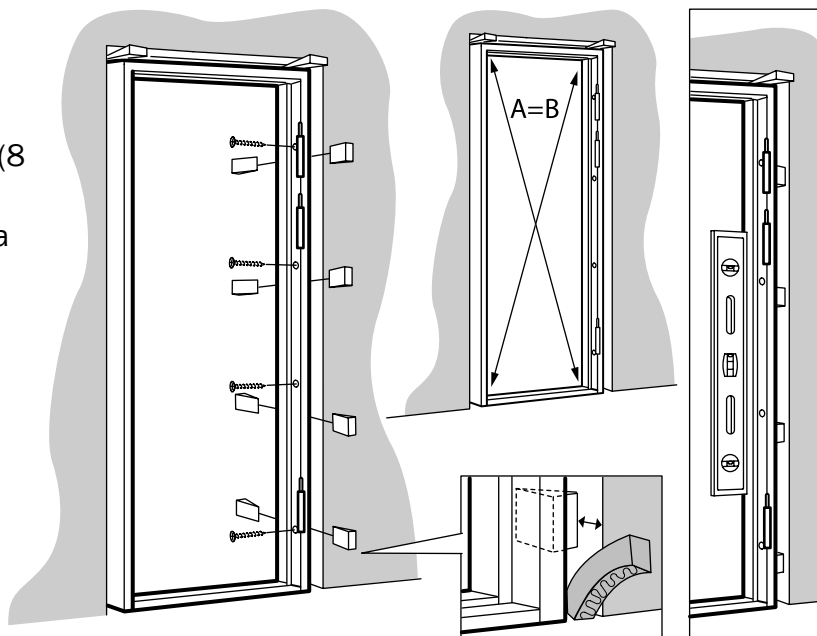
5. Ställ in diagonalerna.
Diagonalerna skall vara lika långa ($A=B$).



6. Skruva fast karmens gångjärnssida i väggöppningen.

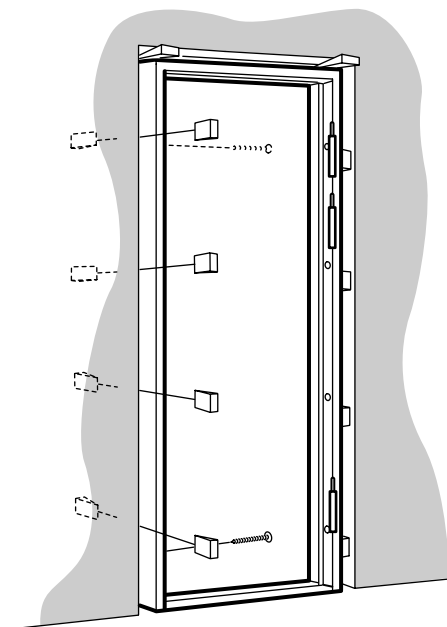
Använd kilar vid varje infästningspunkt (8 st). Kontrollera karmsidostyckets rakhet med hjälp av rättskiva. Vid behov justera sidostycket med hjälp av kilar alt. karmskruv.

Kilarna bör vara ca 20 mm kortare än karmdjupet (för att ge plats åt drevning, se punkt 10).



7. Skruva fast karmens slutbleckssida i väggöppningen.

- Använd kilar vid varje infästningspunkt (8 st).
- Fixera slutbleckssidans nedre alternativt övre ände med en skruv.
- Häng på dörrbladet.
- Ställ in slutbleckssidan med hjälp av dörrbladet.



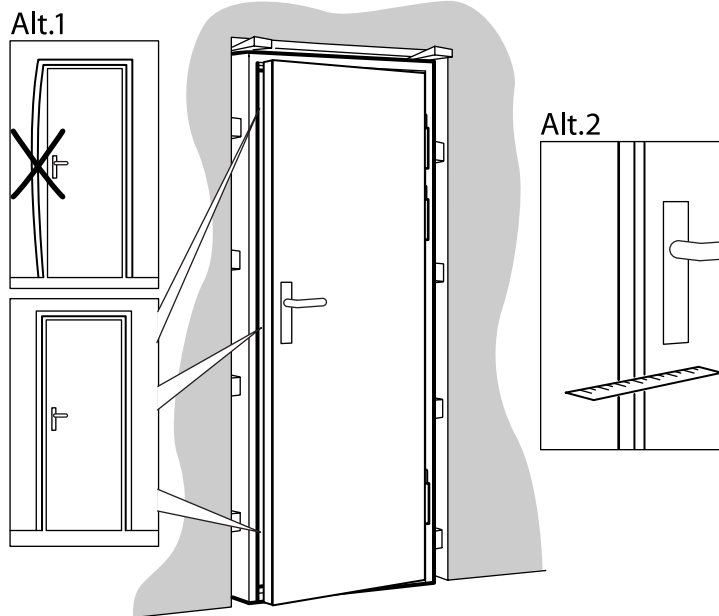
Alt.1

Jämn spalt mellan karm och dörrblad vid halvstängd dörr.

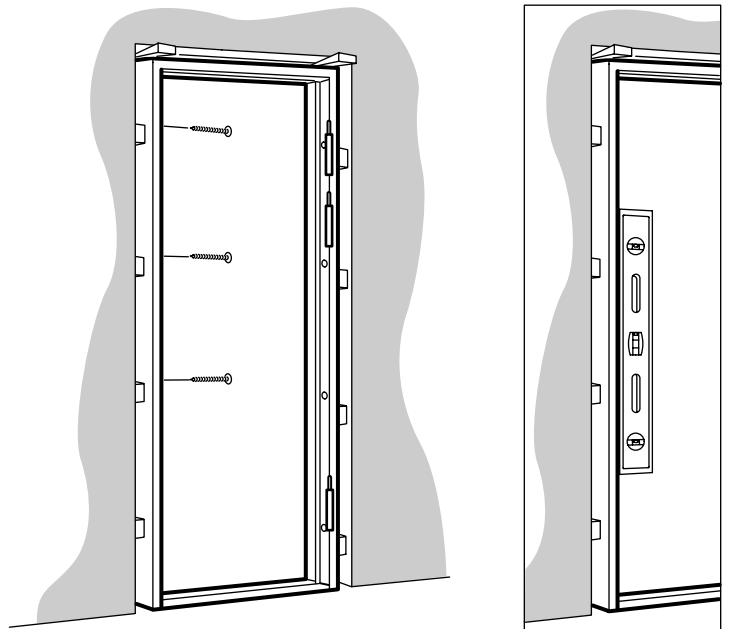
Alt.1

Kan även utföras på helt stängd dörr då dörrblad ska ligga i liv med karmsidostycket.

I båda fallen ovan är det viktigt att spalten kontrolleras på flera platser uppifrån och ner.

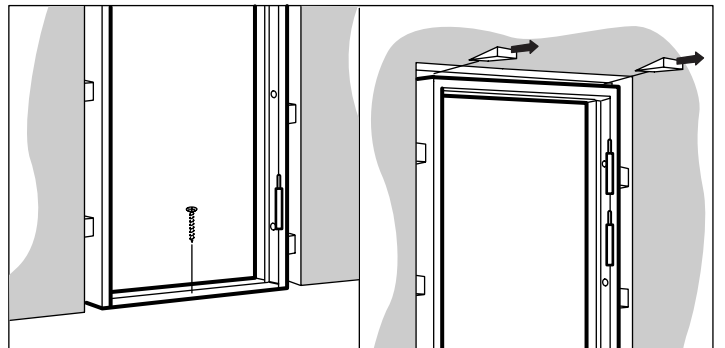


8. Skruva fast övriga skruvar på slutbleckssidan. Kontrollera karmsidostyckets rakhet med hjälp av rättskiva. Vid behov justera sidostycket med hjälp av kilar alt. karmskruv.



9. Skruva fast tröskeln i golvet. 1 skruv på tröskelns falsdel.

Ta bort kilarna som sitter rakt ovanför karmens sidostycket.

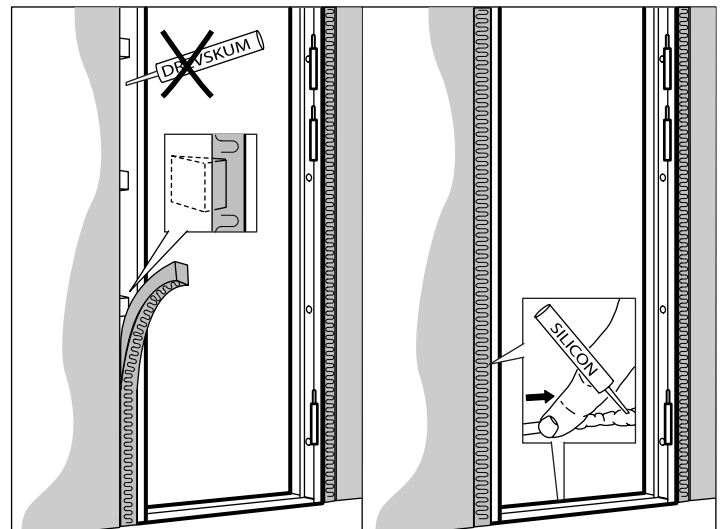


10. För brand- och ljudklassade dörrar.

Dreva mycket noggrant mellan karm och vägg med obrännbart material (typ stenull). Även över/framför kilarna. Drevskum är inte tillåtet!

11. För ljud- och värmeisolerade dörrar ska tunt skikt av elastisk fogmassa (typ silikon) appliceras mellan karm och vägg och mellan tröskel och golv. Detta ska utföras på minst en sida.

För att undvika kondens på värme-isolerade dörrar, bör fogmassan (typ silikon) appliceras på "den varma sidan".



12. Justera vid behov slutblecket.

13. Kontrollera dörrsetets stängningsfunktion genom att öppna och stänga dörren några gånger.

14. Efterdra gångjärnsskruvarna efter avslutad montering. Upprepas efter 3 månader, samt därefter en gång per år.

